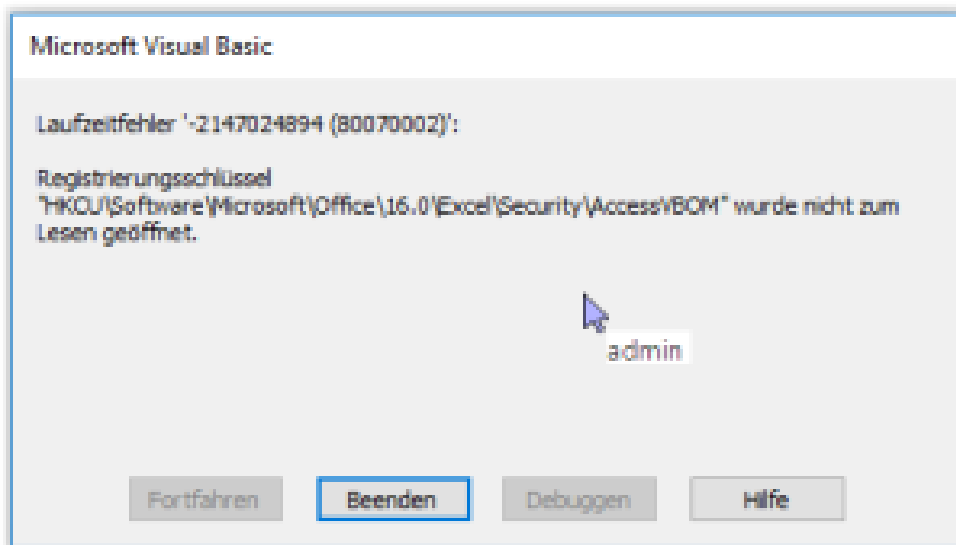


So behebt man Microsoft Excel Fehler -2147024894 (800 70002)

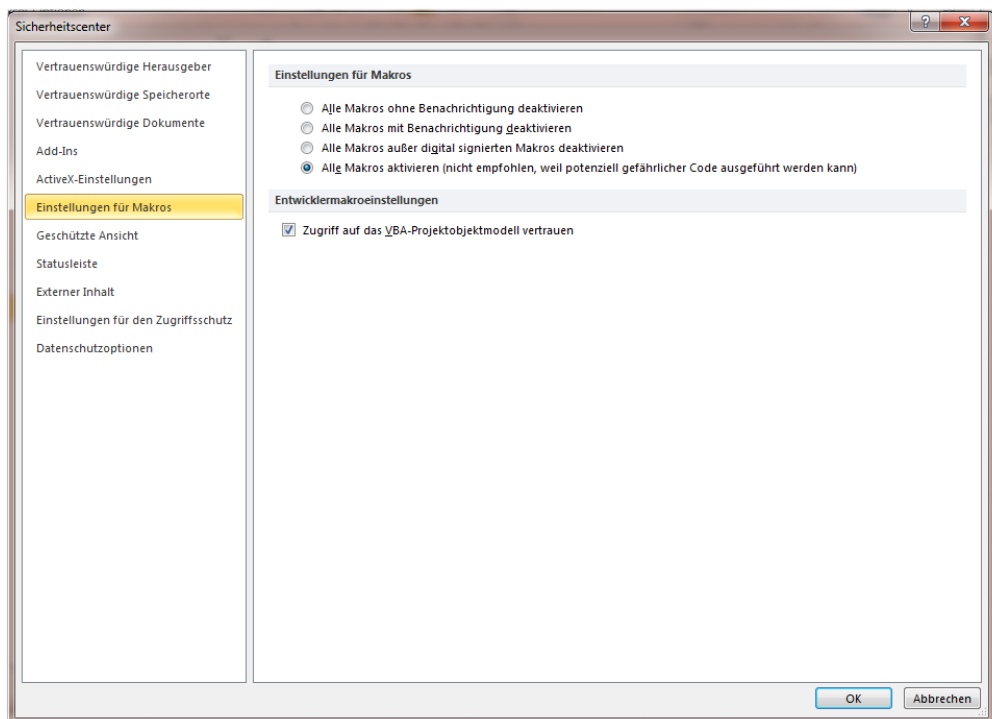


Gehen Sie folgendermaßen vor, um diese Einstellung zu korrigieren:

Wählen Sie Datei > Optionen aus.

Wählen Sie dann >Sicherheitscenter (Trust Center)

Anschließend rechts auf „Einstellungen für das Sicherheitscenter“ (Einstellungen Trust Center)



Links „Einstellungen für Makros“ auswählen.

„Alle Makros aktivieren“ und „Zugriff auf das VBA Projektobjektmodell vertrauen auswählen.

Alles OK bestätigen.

So behebt man Microsoft Excel Fehler 800AC472

Fehlermeldung „Bei der Weitergabe des Befehls an das Programm ist ein Fehler aufgetreten“ in Excel

Gilt für: Excel 2013 Excel 2010 Microsoft Office Excel 2007 Mehr

Problembeschreibung

In Microsoft Excel wird folgende Fehlermeldung angezeigt. Diese Fehlermeldung ist ein Hinweis darauf, dass ein in Excel ausgeführter Prozess das Beenden von Excel verhindert.

Bei der Weitergabe des Befehls an das Programm ist ein Fehler aufgetreten

Lösung

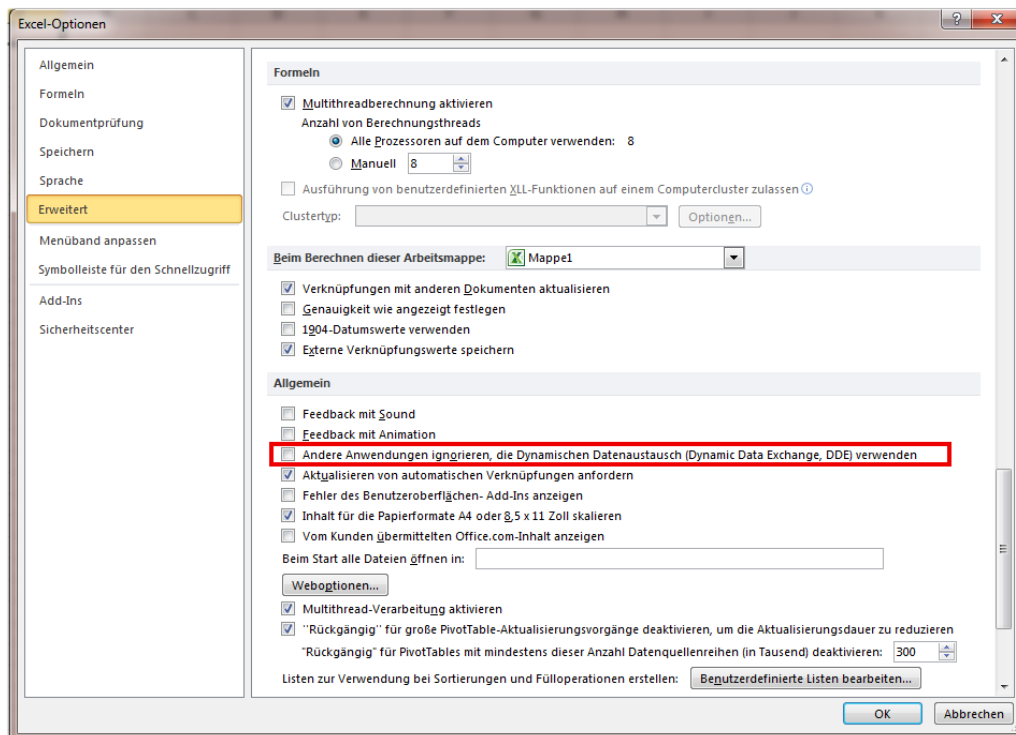
Wenden Sie die folgenden Methoden in der angegebenen Reihenfolge an, um dieses Problem zu beheben.

Methode 1: DDE ignorieren

Gehen Sie folgendermaßen vor, um diese Einstellung zu korrigieren:

Wählen Sie Datei > Optionen aus.

Klicken Sie auf Erweitert, scrollen Sie nach unten zum Abschnitt Allgemein, und deaktivieren Sie im Abschnitt Allgemein das Kontrollkästchen Andere Anwendungen ignorieren, die Dynamischen Datenaustausch (Dynamic Data Exchange, DDE) verwenden.



Wählen Sie OK aus.

Das Problem kann auftreten, wenn das Kontrollkästchen Andere Anwendungen ignorieren, die Dynamischen Datenaustausch (Dynamic Data Exchange, DDE) verwenden in den Excel-Optionen aktiviert ist.

Wenn Sie in Windows-Explorer auf eine Excel-Arbeitsmappe doppelklicken, wird eine DDE-Nachricht (Dynamic Data Exchange) an Excel gesendet. Diese Meldung weist Excel an, die Arbeitsmappe, auf die Sie geklickt haben, zu öffnen.

Wenn Sie die Option „Ignorieren“ auswählen, ignoriert Excel von anderen Programmen gesendete DDE-Nachrichten. Daher ignoriert Excel die von Windows-Explorer gesendete DDE-Nachricht, und die Arbeitsmappe, auf die Sie doppelgeklickt haben, wird nicht geöffnet.

Hinweis Weitere Informationen zum Deaktivieren von DDE finden Sie im folgenden Microsoft Knowledge Base-Artikel:

211494 Fehlermeldung „Bei der Weitergabe des Befehls an das Programm ist ein Fehler aufgetreten“ in Excel

Fahren Sie mit Methode 2 fort, falls das Problem durch diese Schritte nicht behoben wird.

Methode 2: User Experience Virtualization (UE-V) reparieren

Wenn Sie das Update für User Experience Virtualization (UE-V) ausführen, installieren Sie Hotfixpaket 1 für Microsoft User Experience Virtualization 2.0 (KB2927019).

Wenn Sie nicht sicher sind, ob Sie UE-V ausführen, überprüfen Sie in der Systemsteuerung die Liste mit den Programmen unter Programme und Features. Wenn der Eintrag „Unternehmenseinstellungscenter“ vorhanden ist, führen Sie UE-V aus.

Fahren Sie mit Methode 3 fort, falls das Problem durch diese Schritte nicht behoben wird.

Methode 3: Dateizuordnungen zurücksetzen

Um zu überprüfen, ob die Dateizuordnungen im System ordnungsgemäß ausgeführt werden, setzen Sie die Excel-Dateizuordnungen auf die Standardwerte zurück. Führen Sie hierzu entsprechend Ihrem Betriebssystem die notwendigen Schritte durch.

Windows 10

Klicken Sie mit der rechten Maustaste auf die Excel-Arbeitsmappe, zeigen Sie auf Öffnen mit, und klicken Sie dann auf Weitere Apps.

Wählen Sie die Version von Excel aus, die Sie zum Öffnen dieses Dateityps verwenden möchten, zum Beispiel Excel 2016.

Aktivieren Sie das Kontrollkästchen Immer diese App zum Öffnen von .xlsx-Dateien verwenden.

Klicken Sie auf OK.

Windows 8

Geben Sie im Startbildschirm die Zeichenfolge Systemsteuerung ein.

Wählen Sie Systemsteuerung aus.

Wählen Sie Standardprogramme > Standardprogramme festlegen aus.

Wählen Sie Excel > Standards für dieses Programm auswählen aus.

Wählen Sie auf dem Bildschirm Programmzuordnungen festlegen die Optionen Alle auswählen > Speichern aus.

Windows 7

Wählen Sie Start > Systemsteuerung aus.

Wählen Sie Standardprogramme aus.

Wählen Sie Dateityp oder Protokoll einem bestimmten Programm zuordnen aus.

Wählen Sie Microsoft Excel-Arbeitsmappe und anschließend „Programm ändern“ aus.

Wählen Sie unter Empfohlene Programme das Programm Microsoft Excel aus.

Wenn Excel nicht in dieser Liste aufgeführt ist, wählen Sie Durchsuchen aus, suchen Sie den Installationsordner von Excel, und wählen Sie Excel.exe > Excel aus.

Fahren Sie mit Methode 4 fort, falls das Problem durch diese Schritte nicht behoben wird.

Methode 4: Office reparieren

Versuchen Sie, Ihre Office-Programme zu reparieren. Führen Sie hierzu entsprechend Ihrem Installationstyp und Betriebssystem die notwendigen Schritte durch.

Für eine Klick-und-Los-Installation von Office 365

Windows 10

Windows 8

Windows 7

Für eine Office 2016-, Office 2013-, Office 2010- oder Office 2007-Installation

Führen Sie zum Reparieren von Office 2013, Office 2010 oder Office 2007 die Schritte im folgenden Thema der Office-Website aus:

Reparieren einer Office-Anwendung

Fahren Sie mit Methode 5 fort, falls das Problem durch diese Schritte nicht behoben wird.

Methode 5: Add-Ins deaktivieren

Dieses Problem kann auch durch Excel- und COM-Add-In-Programme verursacht werden. Diese beiden Add-In-Typen befinden sich in unterschiedlichen Ordnern. Zu Testzwecken sollten Sie diese Konflikte isolieren, indem Sie jeweils ein Add-In deaktivieren. Gehen Sie zu diesem Zweck folgendermaßen vor:

Wählen Sie im Menü Datei die Optionen Optionen > Add-Ins aus.

Wählen Sie unten auf dem Bildschirm in der Liste Verwalten die Optionen COM-Add-Ins > Gehe zu aus.

Deaktivieren Sie eines der aufgeführten Add-Ins, und wählen Sie OK aus.

Starten Sie Excel neu, indem Sie auf das Symbol oder den Dateinamen für die zu öffnende Arbeitsmappe doppelklicken.

Wenn das Problem weiterhin auftritt, wiederholen Sie die Schritte 1 bis 4, aber wählen Sie in Schritt 3 ein anderes Add-In aus.

Wenn das Problem weiterhin auftritt, nachdem Sie alle COM-Add-Ins deaktiviert haben, wiederholen Sie die Schritte 1 bis 4, aber wählen Sie in Schritt 2 Excel-Add-Ins aus, und testen Sie dann in Schritt 3 nacheinander die einzelnen Excel-Add-Ins.

Wenn die Datei in Excel geladen wird, wird das Problem durch das zuletzt deaktivierte Add-In verursacht. In diesem Fall sollten Sie die Website des Add-In-Anbieters besuchen, um festzustellen, ob eine aktualisierte Version des Add-Ins verfügbar ist. Wenn keine neuere Version des Add-Ins verfügbar ist oder wenn Sie das Add-In nicht benötigen, können Sie es deaktiviert lassen.

Wenn die Datei in Excel nicht geöffnet wird, nachdem Sie alle Add-Ins deaktiviert haben, ist das Problem auf eine andere Ursache zurückzuführen.

Fahren Sie mit Methode 6 fort, falls das Problem durch diese Schritte nicht behoben wird.

Methode 6: Hardwarebeschleunigung deaktivieren

Um dieses Problem zu umgehen, deaktivieren Sie die Hardwarebeschleunigung, bis der Hersteller Ihrer Grafikkarte einen Fix veröffentlicht. Suchen Sie in regelmäßigen Abständen nach Updates für Ihren Grafikkartentreiber.

Gehen Sie folgendermaßen vor, um die Hardwarebeschleunigung zu deaktivieren:

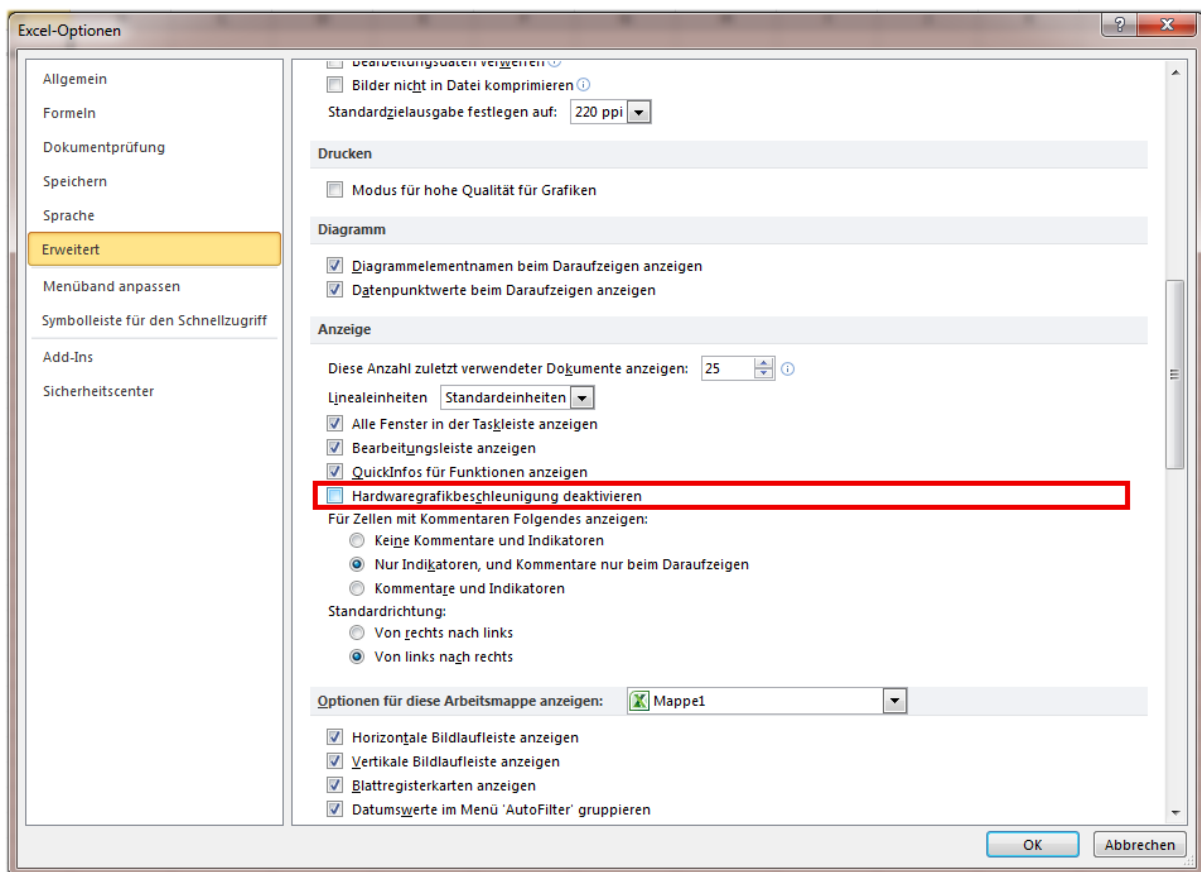
Starten Sie ein Office 2013-Programm.

Wählen Sie auf der Registerkarte Datei die Option Optionen aus.

Wählen Sie im Dialogfeld Optionen die Option Erweitert aus.

Aktivieren Sie in der Liste der verfügbaren Optionen das Kontrollkästchen Hardwaregrafikbeschleunigung deaktivieren.

Im nachfolgenden Screenshot ist diese Excel-Option dargestellt.



Wählen Sie OK aus.

Hinweis Weitere Informationen zur Hardwarebeschleunigung finden Sie unter Anzeigeprobleme in Office-Clientanwendungen (KB2768648).

Fahren Sie mit Methode 7 fort, falls das Problem durch diese Schritte nicht behoben wird.

Methode 7: Neueste Updates überprüfen und installieren

Möglicherweise müssen Sie Windows Update so einrichten, dass empfohlene Updates automatisch heruntergeladen und installiert werden. Die Installation von wichtigen, empfohlenen und optionalen Updates kann häufig Probleme beseitigen, indem veraltete Dateien ersetzt und Schwachstellen repariert werden.

Weitere Informationen zu Office-Updates finden Sie im folgenden Artikel der Microsoft Knowledge Base:

Office-Updates

Microsoft Support

Weitere Informationen

Dieser Fehler kann viele mögliche Ursachen haben.

Die Excel-Arbeitsmappe versucht, auf Daten einer anderen Anwendung zuzugreifen, die noch aktiv ist.

Zu viele Excel-Add-Ins wurden dem Programm hinzugefügt, oder eines der Add-Ins ist beschädigt.

Möglicherweise haben Sie eine der folgenden Aktionen ausgeführt:

Verwenden eines Add-Ins oder einer Anwendung eines Drittanbieters

Öffnen eines eingebetteten Objekts

Speichern oder Öffnen einer Datei

Verwenden der Option „Als Anlage senden“

Aufrufen einer anderen Anwendung in der Excel-Arbeitsmappe

Weitere Informationen zu diesem Problem und zusätzliche Schritte zur Problembehandlung finden Sie im folgenden Artikel der Microsoft Knowledge Base:

2616247 Warum wird beim Öffnen von Excel 2010-Dateien die Fehlermeldung „Bei der Weitergabe des Befehls an das Programm ist ein Fehler aufgetreten“ angezeigt? (Easy Fix-Artikel)

2994633 Excel: Beheben des Problems, dass Excel beim Doppelklicken auf ein Dateisymbol oder einen Dateinamen mit einem leeren Bildschirm geöffnet wird